

Д. Ю. Нестеров,

заступник начальника головного управління Пенсійного фонду України в Дніпропетровській області, аспірант, Дніпропетровський університет економіки та права

ТЕНДЕНЦІЇ РОЗВИТКУ ФІНАНСОВИХ МЕХАНІЗМІВ У СФЕРІ ПЕНСІЙНОГО СТРАХУВАННЯ

Проаналізовано сучасний стан та особливості формування бюджету Пенсійного фонду України. Виявлені причини незадовільного розвитку системи пенсійного страхування в Україні, визначені та обґрунтовані тенденції і напрями подальшого розвитку фінансових механізмів держави в пенсійній сфері.

The actual state and budget formation peculiarities of Pension fund of Ukraine have been analyzed. The causes of unsatisfactory development of retirement insurance in Ukraine have been determined; the tendency and directions of further development of financial governmental mechanism in pension sphere have been defined and founded.

Ключові слова: бюджет Пенсійного фонду, середня пенсія, середня зарплата, кількість пенсіонерів, кількість працюючого населення, тариф відрахування страхових внесків, пенсійне страхування.

ПОСТАНОВКА ПРОБЛЕМИ

Загальнодержавні економічні інтереси полягають в ефективному використанні трудових ресурсів, тому втрата працездатності постає як загальнодержавна проблема. Таким чином, страхування як компенсація втраченого заробітку при настанні відповідного страхового випадку, відбувається за рахунок коштів цільових фондів (у тому числі Пенсійного фонду України), що формуються з внесків страхувальників і застрахованих осіб і має загальнообов'язковий державний характер.

Після 1 січня 2004 року з прийняттям Законів України "Про загальнообов'язкове пенсійне страхування" [1] та "Про недержавне пенсійне забезпечення" [2] програми фінансового забезпечення тісно переплітаються з пенсійною реформою в Україні. За цей період у сфері пенсійного страхування зроблено багато перетворень, разом з тим, пенсійна реформа на сьогодні триває, адже й досі не створено трирівневої пенсійної системи, як це передбачалося програмними документами.

Як зазначає Мельничук В.Г.: "...стан і тенденції розвитку пенсійної системи України тісно пов'язані з усіма важливими суспільними процесами що відбуваються у країні: соціально-політичними, економічними, демографічними" [8, с.66]. Саме тому питання подальшого розвитку фінансових механізмів реалізації регуляторної політики держави в пенсійній сфері тією чи іншою мірою стосується всіх громадян країни і потребують невідкладного подальшого розвитку.

АНАЛІЗ ОСТАННІХ ДОСЛІДЖЕНЬ І ПУБЛІКАЦІЙ

Дослідженню питань розвитку пенсійної системи приділяли багато уваги та проводили зарубіжні і вітчизняні вчені та практики: Б.О. Зайчук, О.Б. Зарудний, Е.М. Лібанова, В.Г. Мельничук, Б.О. Надточій, С.В. Науменкова, М.М. Новікова, О.М. Палій, В.А. Скуратівський та ін. Разом з тим, динаміка змін в економіці країни постійно диктує нові умови суспільно-економічних взаємовідносин, реагуючи на які держава повинна застосовувати чіткі фінансові механізми, особливо в соціальній сфері.

Мета дослідження полягає в аналізі сучасних тенденцій та причин незадовільного стану системи пенсійного страхування в Україні та обґрунтуванні напрямів подальшого розвитку фінансових механізмів реалізації регуляторної політики держави в пенсійній сфері.

ПОСТАНОВКА ЗАВДАННЯ

Для реалізації поставленої мети поставлено низьку завдань, зокрема:

— розглянути і виявити особливості формування бюджету Пенсійного фонду України;

— прослідкувати в динаміці зміни в розмірах пенсій і заробітних платах, з яких відбувається сплата страхових внесків, визначити причини дисбалансу між ними;

— розглянути і з'ясувати питання необхідності та доцільності перерахунку пенсій та надати рекомендації подальшого розвитку пенсійної системи.

ВИКЛАДЕННЯ ОСНОВНОГО МАТЕРІАЛУ

Згідно з Порядком розроблення, затвердження та використання бюджету Пенсійного фонду України, "...основними складовими бюджету Пенсійного фонду є дохідна та видаткова частини бюджету" [6]. Доходи бюджету Пенсійного фонду класифікуються за такими основними групами: власні надходження, кошти Державного бюджету України, кошти Фонду загальнообов'язкового державного соціального страхування України на випадок безробіття, кошти Фонду соціального страхування від нещасних випадків на виробництві та професійних захворювань України.

Доходи Пенсійного фонду мають цільове призначення і спрямовуються винятково на фінансування пенсійних виплат та інших виплат, які пов'язані із функціонуванням системи пенсійного забезпечення.

Видатки бюджету Пенсійного фонду класифікуються за такими основними групами: видатки за рахунок власних надходжень, видатки за рахунок коштів Державного бюджету України, видатки за рахунок коштів Фонду загальнообов'язкового державного соціального страхування України на випадок безробіття, видатки за рахунок коштів Фонду соціального страхування від нещасних випадків на виробництві та професійних захворювань України.

Існуюча солідарна система пенсійного забезпечення має розподільчий характер, тобто всі кошти, що надходять до Пенсійного фонду протягом місяця, негайно направляються на виплату пенсій, а це понад 16 млрд грн. на місяць і ця сума постійно збільшується.

Як зазначають Мельничук В.Г. та Федорчук І.В., "... поступово обсяги видатків ПФУ стали наблизитися до рівня доходів Державного бюджету: у 2007 році вони становили 72,3% його доходів, у 2008 — 78,9%, у 2009 році замість передбачуваних 84,5% вони становили 91,8%. По суті, у країні за останні декілька років утворився фонд обсягом у ще один державний бюджет" [8, с. 68; 9].

За нашими розрахунками, це не зовсім так, адже згідно з Законами України про Державний бюджет на 2001—2010 роки, постановами Кабінету Міністрів про затвердження бюджету Пенсійного фонду України, співвідношення цих бюджетів не перевищує 65% в 2010 році (табл. 1).

Власні надходження, хоча і складають лівову частину доходів бюджету Пенсійного фонду України залишаються (за даними 2010 року) на рівні 65% [11], решту складає надходження з Державного бюджету України. В зв'язку з цим одним з головних завдань Пенсійного фонду України є робота по збільшенню дохідної частини і вихід на бездефіцитний бюджет.

З іншої сторони, видаткова частина бюджету Пенсійного фонду України постійно збільшується. На цей процес впливають різні чинники:

— змінюється розмір середньої заробітної плати, з якої призначається пенсія (кожного року збільшується) [7];

— проводяться перерахунки пенсій в зв'язку зі збільшенням прожиткового мінімуму на перше січня, перше квітня, перше липня та перше жовтня кожного року (відповідно до законів України про Державний бюджет на відповідний рік);

— відбуваються перерахунки пенсій працюючим пенсіонерам, згідно ст. 42

Таблиця 1. Аналіз динаміки Державного бюджету та бюджету Пенсійного фонду України за 2004—2010 роки

Роки	Держбюджет млрд грн.		Бюджет ПФУ млрд грн.		Співвідношення доходів і видатків ПФУ до доходів і видатків Держбюджету, %	
	Доходи	видатки	доходи	видатки	доходи	видатки
2004	65,2	72,2	36,2	36,2	55,5	50,1
2005	106,1	117,4	49,2	65,5	46,3	55,8
2006	127,5	140,2	62,9	70,2	49,3	50,1
2007	157,3	174,6	90,3	90,3	57,4	51,7
2008	231,9	253,2	147,8	147,8	63,7	58,4
2009	245,3	274,2	151,1	164,1	61,6	59,9
2010	254,9	307,7	165,6	192,3	64,9	62,5

Джерело: Закони України про Державний бюджет України на 2004—2010 роки, Постанови Кабінету Міністрів України про затвердження бюджету Пенсійного фонду України на 2004—2010 роки — zakon1.rada.gov.ua/cgi-bin/laws/main.cgi; розраховано автором.

Закону України "Про загальнообов'язкове державне пенсійне страхування" [1];

— здійснюються перерахунки пенсій різним категоріям пенсіонерів, яким призначено пенсію за спеціальними законами;

— Пенсійний фонд України робить різні виплати та доплати за рішеннями суду, які на наш погляд, не властиві Пенсійному фонду України, наприклад, доплати "дітям війни" [3] і таке інше.

Кількість перерахунків пенсій за останні шість років і розмір збільшення пенсій наведені у (табл. 2).

Дослідивши стан перерахунків пенсії, ми виявили факти, які свідчать про наступне:

— кількість індивідуально-масових перерахунків пенсій не призводить до суттєвого її збільшення в порівнянні до попереднього року, адже збільшення пенсій, в першу чергу, залежить від кількості пенсійних рахунків по яким проводиться перерахунок пенсії та від розміру доплати за ними;

— за останні шість років перерахунків пенсій можна побачити два піки (2005 та 2008 роки), коли середній розмір пенсії збільшувався більше ніж на 60% відносно до попереднього року (в 2005 році було закладено збільшення пенсій завдяки збільшенню заробітної плати, що не відбулося, в 2008 збільшення пенсій було викликано тим, що всім непрацюючим пенсіонерам перерахували пенсії, виходячи з середньої заробітної плати за 2006 рік, а також в зв'язку зі збільшенням коефіцієнта страхового стажу спочатку в 1,2, а потім в 1,35 рази).

Згідно Закону України "Про загальнообов'язкове державне пенсійне страхування" [1] в Україні запроваджується трирівнева система пенсійного страхування. Особливості солідарної системи пенсійного страхування полягає в тому, що в ній беруть участь практично всі громадяни, які вже досягли працездатного віку, сплачуючи страхові внески до Пенсійного фонду України. Виникає питання: яке співвідношення між працездатним населенням і пенсіонерами, яка кількість працездатного населення, сплачуючи внески, бере участь у формуванні бюджету Пенсійного фонду України.

Таблиця 2. Аналіз збільшення розміру пенсій в Україні за 2005—2010 роки

Рік	Розмір пенсії, грн.	Кількість масових перерахунків пенсій	Розмір збільшення пенсії в порівнянні з попереднім роком, +, -	
			Абсолютний, грн.	Відносний, %
2005	323,80	13	129,60	67
2006	417,70	40	93,90	29
2007	497,00	45	79,30	19
2008	798,90	21	301,90	61
2009	942,70	14	143,80	18
2010	1 039,60	29	96,90	10

Джерело: складено автором на основі даних щорічних звітів Пенсійного фонду [11].

Таблиця 3. Середня заробітна плата по Україні визначена за різними методиками

Державний орган	Розмір середньої заробітної плати, грн.						
	2004	2005	2006	2007	2008	2009	2010
Держкомстат	590,00	806,00	1 041,00	1 351,00	1 806,00	1 906,00	2 239,00
Пенсійний фонд України	524,14	735,57	928,81	1 197,91	1 573,99	1 650,43	1 982,63

Джерело: складено автором на основі даних Державного комітету статистики [10], та Пенсійного фонду України [11].

За даними Державного комітету статистики України, чисельність пенсіонерів в 2010 році становила — 13 772 тис. осіб, чисельність економічно активного населення працездатного віку — 20 220 тис. осіб, з них зайнятого населення — 18 436 тис. осіб [10]. Але, за даними Пенсійного фонду, в 2010 році отримано звітів по 17 327 тис. застрахованим особам, причому лише по 15 988 тис. застрахованим особам були нараховані внески на загальнообов'язкове державне пенсійне страхування, і відповідно лише ці відрахування пішли в бюджет Пенсійного фонду як власні надходження.

Як зазначає Віце-прем'єр-міністр, міністр соціальної політики Сергій Тігіпко, "...співвідношення пенсіонерів до економічно активного населення працездатного віку становить 68%... потрібно швидко міняти співвідношення кількості платників до Пенсійного фонду і пенсіонерів... у Росії цей показник складає 52,6%, в Польщі — 41,6%, в Естонії — 58,2%, в Австрії — 39,5%, у Франції — 35,9%... проте потрібно враховувати, що у поняття "працездатне населення" входять самозайняті особи, працівники, які не мають постійної роботи, безробітні, сільське населення, яке працює і не платить внески до пенсійної системи... тому, якщо ми візьмемо постійних платників податків і їх співвідношення до пенсіонерів, тут ми маємо надзвичайно загрозований показник, він складає 95%. Тобто у нас вже практично одна працююча людина утримує одного пенсіонера" [13].

На наш думку, для розрахунків дохідної частини бюджету слід враховувати саме чисельність застрахованих осіб, яким були нараховані страхові внески, а це 15 млн 998 тис. застрахованих осіб. Відповідно співвідношення їх до пенсіонерів складає 86%, що є також дуже великим показником.

Розмір середньої заробітної плати по Україні та-

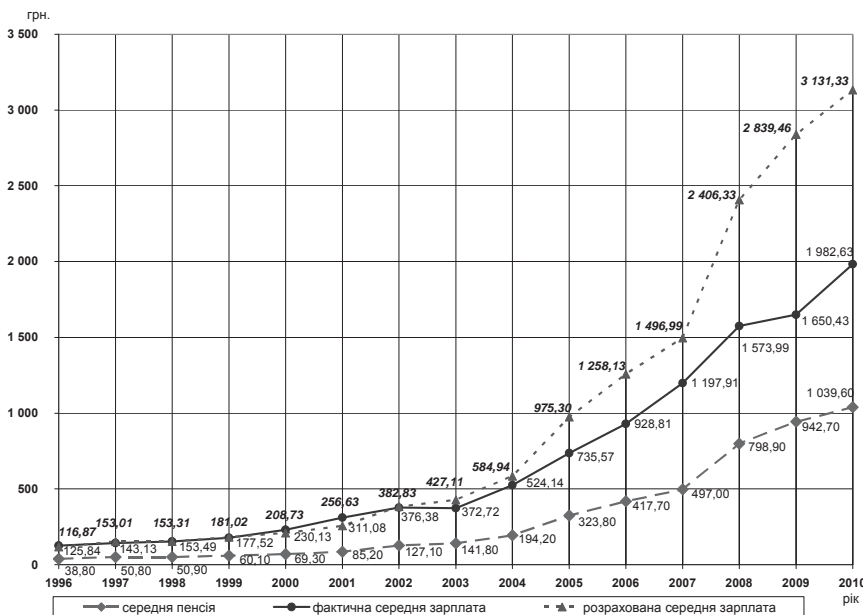


Рис. 1. Динаміка змін розмірів середньої пенсії і середньої зарплати

Джерело: побудовано автором на основі даних щорічних звітів Пенсійного фонду України щодо розміру пенсії і визначення середньої заробітної плати.

кож визначається по-різному. Так, "...поточні обстеження підприємств із питань статистики праці організовуються на основі комбінованого підходу. В Україні ці обстеження впроваджені як суцільні для сукупності звітних одиниць із кількістю працівників 50 і більше осіб та як вибіркові для сукупності одиниць із кількістю працівників від 10 до 49 осіб включно [4]. Такий підхід до організації обстеження забезпечує надійне оцінювання показників щодо кількості найманих працівників, їх заробітної плати, руху кадрів, використання робочого часу тощо для майже 90% працівників усіх підприємств, установ, організацій в Україні." [5]. Проте ця методика, звагалі не враховує страхувальників які мають чисельність найманих працівників менше 10, що, на нашу думку, невірно відображає величину показника середньої заробітної плати, необгрунтовано збільшуючи його.

З іншої сторони, порядок визначення показників заробітної плати (доходу) для обчислення пенсії розраховується як відношення сукупної заробітної плати (доходу) за відповідний місяць до середньої чисельності застрахованих осіб за відповідний місяць [7]. В такому випадку, на наш погляд, враховуються всі платники і всі внески, які надходять до Пенсійного фонду України, що свідчить про повний облік як доходу, так і кількості працюючого населення (табл. 3).

На наш погляд, методика визначення середньої зарплати за порядком Пенсійного фонду України більш точна, адже вона враховує всіх тих, хто набув право страхувальника, незалежно чи то юридична, чи то фізична особа, з наймом чи без найма, незалежно від чисельності — взагалі всі, хто веде господарську діяльність і відповідно сплачує страхові внески. Таким чином, під час дослідження, нами були виявлені і уточнені наступні показники:

— по-перше, кількість населення яке "офіційно" працює і сплачує внески до Пенсійного фонду України, становить в 2010 році 15 998 тис. осіб;

— по-друге, показник середньої заробітної плати, якій свідчить про повний облік як доходу, так і кількості працюючого населення, визначений за порядком Пенсійного фонду України і за 2010 рік становить 1 982,63 грн.;

— по-третє, співвідношення пенсіонерів до працюючого населення становить 86%.

Подальше дослідження розмірів середньої пенсії і середньої зарплати дозволило нам виявити певні закономірності. Беручи за початок відліку 1996 рік (в якому було введено грошову одиницю — гривню), ми побудували графік зміни середньої пенсії і середньої заробітної плати (рис. 1), а також розрахували необхідний розмір заробітної плати (в залежності від розміру середньої пенсії в кожному році) з якої необхідно робити страхові внески, щоб збалансувати бюджет Пенсійного фонду України. На нашу думку, середня зарплата повинна бути більша "втричі", адже тариф відрахувань з фонду оплати праці підприємства до Пенсійного фонду становить 33,2%.

Розглядаючи цей графік, нами виявлено 3 періоди з характерними ознаками:

— перший — стабільний період;

1996 — 2000 роки, коли співвідношення розміру середньої пенсії та розміру фактичної і необхідної середньої заробітної плати коливалися в межах від +7% до —9%;

— другий — відносно стабільний: 2000 — 2004 роки, коли співвідношення середньої пенсії та фактичної і необхідної заробітної плати відрізнялися від +15% до —18%, але при цьому зберігався загальний баланс Пенсійного фонду;

— третій — нестабільний: 2004 — 2010 роки, коли темпи зростання середньої пенсії почали значно перевищувати темпи зростання фактичної заробітної плати і розрив між фактичною і необхідною середньою заробітною платою в 2009 році досяг максимального розміру і становив 72%, в 2010 році він знизився до 58% (рис. 2).

На нашу думку, негативні тенденції щодо збалансованості бюджету Пенсійного фонду України почали відбуватися в 2004 році, коли темпи росту пенсії стали перевищувати темпи росту заробітної плати. Як зазначено у висновках Рахункової палати України, "...упродовж останніх років має місце тенденція до зменшення у доходах населення питомої ваги заробітної плати одночасно зі збільшенням питомої ваги соціальної допомоги та інших одержаних поточних трансфертів. Так, у 2007 році питома вага заробітної плати у доходах населення становила 44,8%, у 2008 році — 43,3%, у 2009 році — 41,9%, тоді як питома вага соціальної допомоги — 36,7%, 37,8% і 39,6% відповідно. Ця негативна тенденція потребує вжиття заходів державного регулювання, спрямованих на підвищення рівня оплати праці" [11]. Тобто за останні п'ять-шість років зберігалась тенденція, коли збільшення розмірів пенсії не відповідали збільшенню розмірів заробітної плати, що призвело до дефіциту бюджету Пенсійного фонду України в 2008 і наступних роках.

Проведений аналіз дозволив нам висловити припущення, що показники дохідної і видаткової частини бюджету, а також середні розміри заробітної плати і пенсії повинні знаходитися у певному взаємозв'язку, який може виразити наступне рівняння рівноваги:

$$A_{\text{ДФУ}} = C_{\text{зн}} \times 12 \times C_{\text{ч}} \times T \times k_p \quad (1),$$

де $A_{\text{ДФУ}}$ — власні доходи бюджету Пенсійного фонду України;

$C_{\text{зн}}$ — середня заробітна плата;

$12^{\text{м}}$ — кількість місяців року;

$C_{\text{ч}}$ — середня чисельність працюючого населення, за яких сплачено страхові внески;

T — тариф страхового внеску;

k_p — коефіцієнт рівноваги.

Виходячи з рівняння (1), нами розраховано і побудовано поле варіантів впливу фінансових механізмів на стан збалансованості Пенсійного фонду України (рис. 3). За основу був використаний вже побудований графік "Динаміка зміни розмірів середньої пенсії і середньої зарплати" (рис. 1). Але в зв'язку з тим, що певний дисбаланс в Пенсійному фонді розпочався в 2004 році попередні періоди нами не розглядалися, і ми лише додатково розраховували дві лінії тренда:

— "необхідна середня зарплата" — це середня зарплата, при досягненні якої Пенсійний фонд забезпечує виконання надходжень до бюджету, без зміни розміру пенсії;

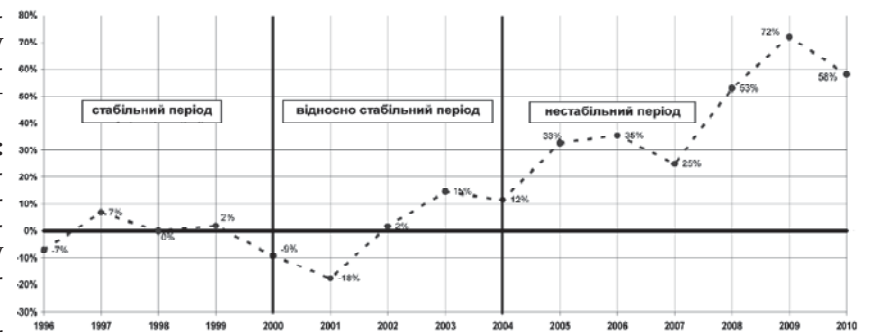


Рис. 2. Відносна різниця між розрахунково-необхідною і фактичною зарплатою, яка враховується для призначення пенсій

Джерело: побудовано автором на основі даних щорічних звітів Пенсійного фонду.

— "бездефіцитний рівень зарплати" — це середня зарплата, при досягненні якої Пенсійний фонд власними коштами забезпечує виконання видаткової частини бюджету, без дотацій з Державного бюджету.

Розрахована середня зарплата (рис. 1), вона ж "зарплата надлишковості" — це середня зарплата, яка повинна бути при забезпеченні відповідного розміру пенсії, що "втричі" (тариф відрахувань до Пенсійного фонду — 33,2%) перевищує її.

Оскільки солідарна система не може накопичувати кошти в довготривалому періоді (в разі надходження додаткових коштів, або недостатніх їх розмірах), то її треба постійно збалансовувати. Нами виділено і визначено три граничних поля, в яких можливі різні сценарії розвитку, в залежності від того, яким чином збалансовувати бюджет Пенсійного фонду України:

— "поле нестабільності" — характеризується тим, що розмір заробітної плати недостатній для збалансованості бюджету Пенсійного фонду (на нашу думку, не доцільно проводити підвищення пенсій і збільшувати видаткову частину бюджету);

— "поле рівноваги" — характеризується тим, що розмір заробітної плати забезпечує баланс бюджету Пенсійного фонду (на нашу думку, можливо проводити підвищення пенсій);

— "поле надлишковості" — характеризується тим, що розмір заробітної плати більш ніж достатній (на

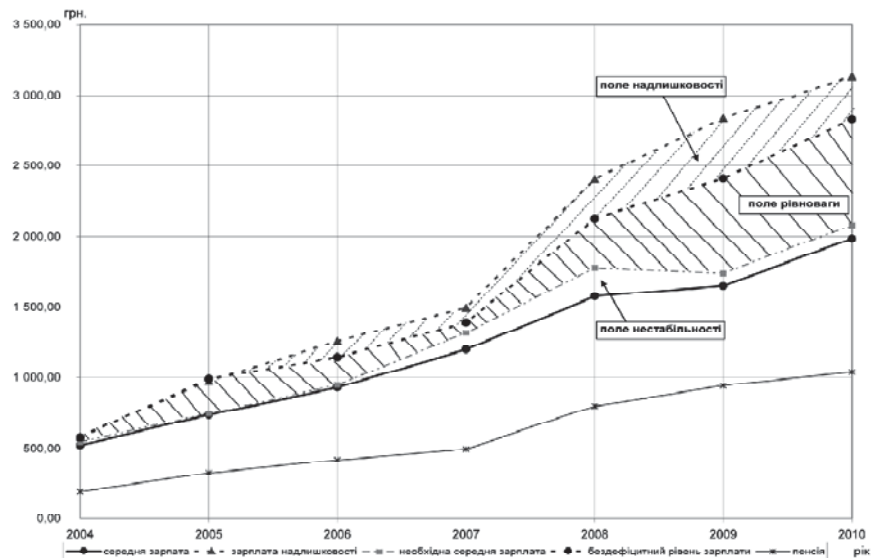


Рис. 3. Поле варіантів впливу фінансових механізмів на стан збалансованості Пенсійного фонду України

Джерело: розраховано за формулою (1) і побудовано автором на основі даних щорічних звітів Пенсійного фонду України щодо розміру пенсії; визначення середньої заробітної плати по методиці [7].

Таблиця 4. Розрахунки розмірів необхідної, бездефіцитної та надлишкової середніх зарплат і можливі розміри тарифів страхових внесків до Пенсійного фонду України

Рік	Бюджет ПФУ, млрд грн.		Необхідна середня зарплата, грн.	Бездефіцитний рівень зарплати, грн.	Зарплата надлишковості, грн.	Тариф внесків, %	
	Власні доходи	Власні видатки				Мінімальний	Максимальний
2004	31,4	33,1	547,18	577,79	584,94	29	30
2005	42,7	55,5	744,89	990,14	975,30	30	29
2006	54,3	64,0	947,07	1 143,49	1 258,13	27	29
2007	75,5	77,2	1 317,61	1 389,95	1 496,99	27	29
2008	101,9	117,1	1 778,41	2 127,48	2 406,33	25	29
2009	99,8	132,1	1 740,57	2 410,93	2 839,46	24	29
2010	119,3	154,8	2 081,81	2 830,98	3 131,33	26	28

Джерело: розраховано автором

нашу думку, дозволяє збільшувати розмір пенсії і навіть знижувати тариф на відрахування внесків до Пенсійного фонду, не порушуючи балансу Пенсійного фонду України).

Відповідні розрахунки для коефіцієнта рівноваги $k = 0,9$ наведені у (табл. 4).

Таким чином, в разі підвищення розміру середньої заробітної плати можна визначити, в якому з трьох полів вона знаходиться, а відповідно і вибрати один з трьох сценаріїв розвитку: забезпечити збільшення надходжень до дохідної частини бюджету, проводити підвищення пенсій, знижувати тариф відрахувань до Пенсійного фонду.

На нашу думку, знижувати тариф відрахувань до Пенсійного фонду можна, запровадивши регресивну податкову шкалу, тим самим стимулюючи роботодавців декларувати більші доходи, адже з на них нараховується менший відсоток відрахувань до Пенсійного фонду. Цей сценарій може бути одним із кроків поступового виходу заробітної плати із тіні. Але в будь-якому випадку зменшувати тариф можна, лише коли розмір середньої зарплати знаходиться в полі надлишковості і лише до рівня 25%—28%.

За висновками рахункової палати України, "...заходи, що здійснювалися в Україні впродовж останніх років для збереження і розширення трудових ресурсного потенціалу як основи розвитку загальноекономічних процесів суспільства і базового потенціалу для забезпечення та збалансованості бюджету Пенсійного фонду, були неефективними. Процеси, що характеризують фінансове становище Пенсійного фонду за останні роки, свідчать про залежність його бюджету від дотацій з Державного бюджету, яка щороку прогресує" [12].

Виходячи з цього, тенденції розвитку фінансових механізмів у пенсійній системі повинні бути направлені на забезпечення збалансованого бюджету Пенсійного фонду і зниження його залежності від Державного бюджету.

ВИСНОВКИ

Розглянуті і виявлені особливості формування бюджету Пенсійного фонду України свідчать про те, що розпочате в 2004 році збільшення видаткової частини бюджету Пенсійного фонду випереджало за темпами його дохідну частину. Це призвело до того, що з кінця 2008 року і по теперішній час бюджет Пенсійного фонду України залишається дефіцитним і на 35% залежить від дотацій з Державного бюджету України. Кількість перерахунків пенсій протягом року не завжди свідчить про суттєве збільшення видаткової частини бюджету, адже воно залежить від кількості перерахованих пенсійних рахунків і розміру доплати по кожному з них, як це було у 2005 і 2008 роках.

Дослідження розмірів середньої пенсії і середньої зарплати дозволило з'ясувати певні закономірності, запропонувавши формулу рівноваги, та виявити три поля варіантів впливу фінансових механізмів на стан збалансованості Пенсійного фонду України. В залежності від того, в якому полі знаходиться середня заробітна плата, можливі різні сценарії розвитку:

- забезпечити збільшення надходжень до бюджету;
- проводити підвищення пенсій;
- знижувати тариф відрахувань до Пенсійного фонду до 28%—25%.

Подальші дослідження повинні бути спрямовані на розробку дієвих механізмів зниження залежності бюджету Пенсійного фонду України від Державного бюджету.

Література:

1. Закон України "Про загальнообов'язкове державне пенсійне страхування" від 09 червня 2003 року № 1058 — IV. — Режим доступу: zakon1.rada.gov.ua/cgi-bin/laws/main.cgi
2. Закон України "Про наукову і науково-технічну діяльність" від 13 грудня 1991 року № 12. — Режим доступу: zakon1.rada.gov.ua/cgi-bin/laws/main.cgi
3. Закон України "Про соціальний захист дітей війни" від 18 листопада 2004 року № 2195-IV. — Режим доступу: zakon1.rada.gov.ua/cgi-bin/laws/main.cgi
4. Методика формування вибірки для проведення поточних обстежень підприємств із питань статистики праці / Затверджено наказом Держкомстату № 202 від 31.05.2010 р. — 34 с.
5. Методика оцінювання показників за результатами поточних обстежень підприємств із питань статистики праці / Затверджено наказом Держкомстату № 64 від 16.03.2011 р. — 30 с.
6. Постанова КМУ "Про затвердження Порядку розроблення, затвердження та виконання бюджету Пенсійного фонду України" від 31 серпня 2009 року № 21-2 зареєстровано в Міністерстві юстиції України 23 вересня 2009 року № 897/16913. — Режим доступу: zakon1.rada.gov.ua/cgi-bin/laws/main.cgi
7. Постанова правління Пенсійного фонду України "Про затвердження Порядку визначення показників середньої заробітної плати (доходу) в середньому на одну застраховану особу в цілому по Україні, з якої сплачено страхові внески та яка відповідно до Закону України "Про загальнообов'язкове державне пенсійне страхування" враховується для обчислення пенсії" від 1 лютого 2008 року № 4-4. (зареєстрована в Міністерстві юстиції України 22 лютого 2008 року за № 146/14837). — Режим доступу: http://zakon1.rada.gov.ua/cgi-bin/laws/main.cgi
8. Мельничук В.Г. Тенденції розвитку пенсійної системи України // Фінанси України. — 2010. — № 4. — С. 66—76.
9. Федорчук І.В. Тенденції розвитку пенсійної системи України / І.В. Федорчук [Електронний ресурс]. — Режим доступу: http://confer.uaforums.net/vt10.html
10. Офіційний веб-сайт Державного комітету статистики України: http://www.ukrstat.gov.ua/
11. Офіційний веб-сайт Пенсійного фонду України: http://www.pfu.gov.ua/pfu/control/index
12. Офіційний веб-сайт Рахункової палати України: http://www.ac-rada.gov.ua
13. Інформаційне агентство УНІАН [Електронний ресурс]. — Режим доступу: http://economics.unian.net/rus/detail/78178

Стаття надійшла до редакції 23.06.2011 р.