

*В. В. Тарасова,  
к. е. н., професор,  
Житомирський національний агроекологічний університет*

## ЧАСОВИЙ АСПЕКТ І СТРУКТУРНІ ЗРУШЕННЯ В СКЛАДІ СУКУПНИХ РЕСУРСІВ

*Дослідження присвячено поглибленому вивченню методологічних аспектів комплексної оцінки розміру сукупних ресурсів, їх якісного складу; видовим змінам і пропорційності в складі ресурсів; тенденціям, інтенсивності й закономірності змін у часі за регіонами України.*

*The research is dedicated to the in-depth study of methodological aspects of comprehensive assessment of size of aggregate resources and their qualitative composition, species and changes in the proportion of resources, tendencies, regularities of changes of intensity in time throughout various zones and regions of Ukraine.*

*Ключові слова: сукупні ресурси, якість і пропорційність ресурсів, тенденції, інтенсивність й закономірність змін.  
Key words: aggregate resources, resource quality and proportional resources, tendencies, intensity and regularities of changes.*

### ПОСТАНОВКА ПРОБЛЕМИ

У нинішню епоху швидких змін і глобалізації економіки особливої актуальності для першочергового вирішення набуває проблема підвищення ефективності виробництва. Вона зумовлює необхідність об'єктивного наукового вивчення всіх складових ефективності, насамперед, оцінювання структурних зрушень у складі сукупних виробничих ресурсів, що формуються за рахунок різної забезпеченості сільськогосподарських підприємств земельними, трудовими і матеріально-технічними ресурсами.

Урахування структурних зрушень у складі сукупних ресурсів має велике значення при виявленні диспропорції в розвитку продуктивних сил, при визначенні виробничих можливостей господарств і обґрунтуванні надійності планових завдань проектів і прогнозів. Тому досить важливим моментом є дослідження динаміки умов виробництва й вив-

чення структурних зрушень у складі сукупних ресурсів за тривалий період часу. В основі визначення структури ресурсів лежить комплексна оцінка сукупних ресурсів. Серед новаторів з питань комплексної оцінки ресурсів слід відзначити багатьох провідних вчених України — В. Анд-

рійчука [1], Б. Пасхавера [2], А. Юзефовича [3—4], В. Тарасової [5—6] та ін.; Росії — А. Зельднера [7]; Білорусії — Ф. Мартинкевича, М. Кунявського [8]; Литви і Латвії — Б. Пошкус [9] і А. Калниньша [10].

### МЕТА, ОБ'ЄКТИ І МЕТОДИКА ДОСЛІДЖЕННЯ

Мета дослідження — удосконалення оцінки розміру та структури сукупних виробничих ресурсів. Об'єктом дослідження є методологічні аспекти оцінки якісного складу ресурсів різних регіонів.

Сукупні ресурси — це інтегральна кількість питомих ресурсів, що функціонують у процесі виробництва матеріальних благ. Їх розмір визначається за формулами:  $P' = \sum P'_k K_k$ , або  $P' = \sum P'_k$ , а якісний склад  $P'^k = P'_k / P' * 100$ , де  $P'_k$  — питомий розмір сукупних виробничих ресурсів сільського господарства;  $P'_k$  — питомий розмір  $k$ -го виробничого ресурсу сільського господарства,  $K_k$  — коефіцієнт вагомості  $k$ -го ресурсу в складі сукупних ресурсів;  $\sum P'_k K_k$  — загальний розмір питомих зважених ресурсів сільського господарства;  $\sum P'_k$  сукупні незважені ресурси  $P'^k$  — структура  $k$ -го ресурсу в складі сукупних ресурсів.

Загальний обсяг функціонуючих сукупних ресурсів характеризує виробничі можливості суб'єктів господарювання. Їх раціональний якісний склад, поєднання і рівень використання забезпечуватимуть оптимальний результат виробництва при мінімумі затрат живої й уречевленої праці.

### РЕЗУЛЬТАТИ ДОСЛІДЖЕНЬ

Дослідження складу та пропорційності формування ресурсів у різних умовах виробництва проведено на глобальному (Україна), зональному (Степ, Лісостеп, Полісся) і регіональному (Житомирська, Волинська, Рівненська області). Територіальний аспект складу сукупних ресурсів надано на рис. 1.

Зміни, що сталися у складі ресурсів, є характерними для всіх зональних умов аграрного виробництва

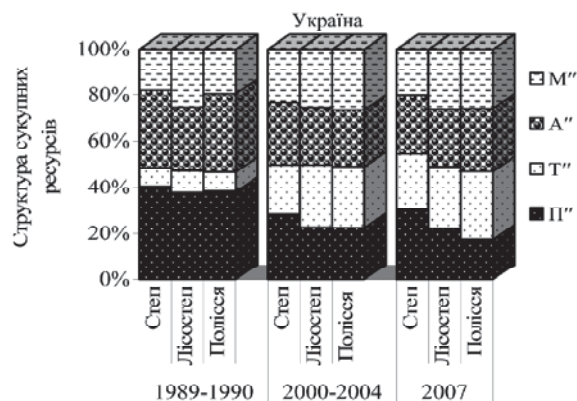


Рис. 1. Динаміка міжзональної диференціації в складі сукупних ресурсів



Рис. 2. Динаміка міжзональної, внутрішньозональної диференціації у складі сукупних ресурсів

ва України. Якщо у дореформений період (1989—1990 рр.) у складі сукупних ресурсів переважали земельні ресурси (P''), то в пореформений період (2000—2004 рр.), а також і у 2007 році їх питома вага зменшилася майже у 2 рази. Зворотна картина спостерігається щодо трудових ресурсів (T''), питома вага яких у 2—3 рази збільшилася. Всі види ресурсів закономірно мали різні напрями тенденцій змін: земельні (P'') і технічні (A'') ресурси — в сторону зменшення, трудові (T'') і матеріальні (M'') — в сторону збільшення. Змінюються не тільки розміри окремих видів ресурсів, але і співвідношення між ними. Стає все більше помітною міжзональна диференціація складових сукупних ресурсів: у степовій зоні за всі періоди переважали земельні ресурси, в поліській — трудові ресурси, а в перехідній — спостерігається рівнопропорційний склад ресурсів. Крім того, спостерігається й помітна внутрішньозональна диференціація (рис. 2).

Дані рис. 2 свідчать, що сільгосп-підприємства степової зони України

за всіма періодами характеризуються найнижчою трудо- і матеріало забезпеченістю, високою фондооснащеністю й землезабезпеченістю; агропідприємства лісостепової зони — вищою трудо- і матеріало забезпеченістю, нижчою фондооснащеністю та землезабезпеченістю; агропідприємства поліської зони — нижчою землезабезпеченістю, такою як у Лісостепу фондооснащеністю і більш високою трудовозабезпеченістю. У середині кожної зони за всі часові періоди також помітна суттєва диференціація у складі ресурсів, що свідчить про особливості умов формування матеріально-технічної бази в кожній області.

Процес формування матеріально-технічної бази агропідприємств залежить від багатьох чинників, перш за все, від природно-кліматичних і економічних умов: з підвищенням інтенсивності або концентрації виробництва загальною закономірністю є поліпшення якісного складу. При цьому знижується роль природної складової (земельних ресурсів) і значно підвищується матеріально-

технічної. Роль трудових ресурсів залишається майже стабільною за різних способів організації виробництва у степовій і лісостеповій зонах, а в поліській зоні суттєво знижується при високих ступенях концентрації виробництва. Ці висновки зроблені за усередненими показниками зон, областей, районів, груп. Але відомо, що закономірності проявляються тільки в масових сукупностях. Тому далі розглядаються всі сільгосп-підприємства поліської зони в розрізі областей за 2007 рік (рис. 3).

На цьому рисунку відображено 119 агропідприємств Житомирської, 284 — Чернігівської, 178 — Волинської і 106 — Рівненської областей. Вони свідчать, що із збільшенням питомого розміру земельних ресурсів по окремих підприємствах (зліва направо) збільшуються також розміри інших ресурсів. При цьому розмір трудових ресурсів значно (у 1,5 рази) перевищує розміри земельних ресурсів, ілюструючи високу забезпеченість підприємств живою працею. Протилежна картина спостерігається за технічними і матеріальними ресурсами, питоми рівень яких значно нижчий за питоми рівень земельних ресурсів, що вказує на наявність дефіциту в матеріально-технічному забезпеченні підприємств.

Видові зміни в складі ресурсів відображає рис. 4. Структурні зрушення в складі ресурсів у підприємствах Житомирщини виявляються зіставленням питомої ваги кожного виду ресурсів за різні періоди: питома вага земельних ресурсів (символ P'') на правій діаграмі в цілому по регіону дещо знизилась проти даних лівої діаграми, при цьому зменшилась кількість підприємств, що мають питому вагу вище 25%, тобто середнього державного рівня; питома вага трудових ресурсів (T'') буквально по всіх підприємствах у 1,5—2 рази збільшилась, а матеріальних ресурсів (M'') у стільки ж разів знизилась. Майже в 3 рази, за невеликим винятком, знизилась питома вага техніч-

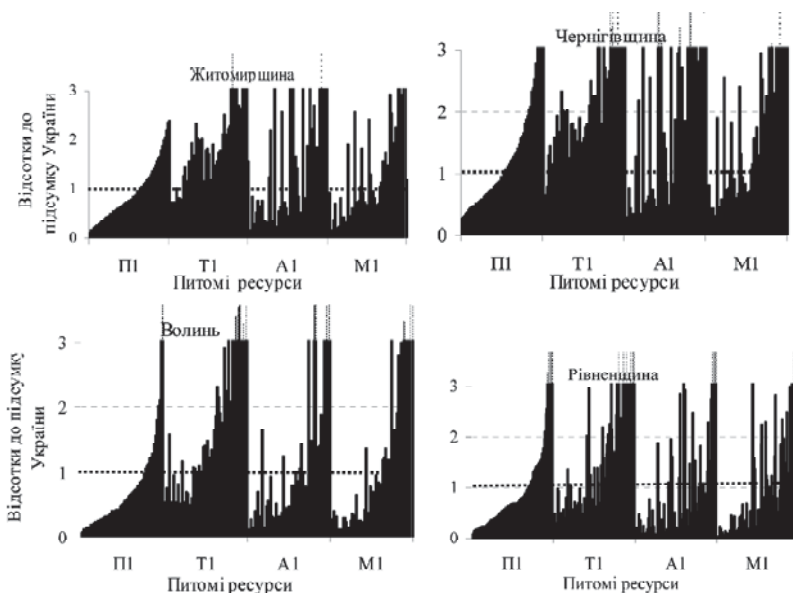


Рис. 3. Зв'язок між розмірами ресурсів у складі сукупних ресурсів агропідприємств за 2007 р.

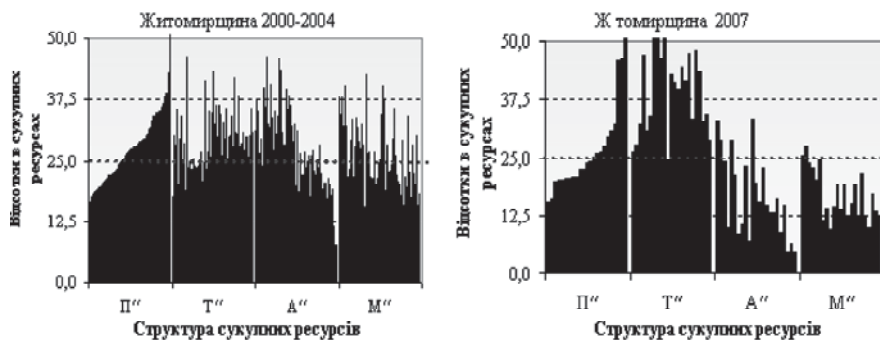


Рис. 4. Структурні зрушення в складі ресурсів агропідприємств Житомирщини

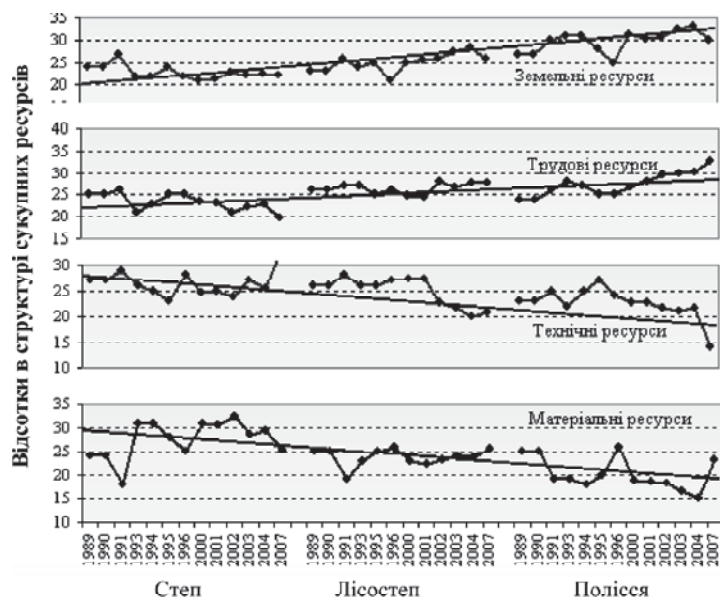


Рис. 5. Тренди змін в складі сукупних ресурсів Житомирщини

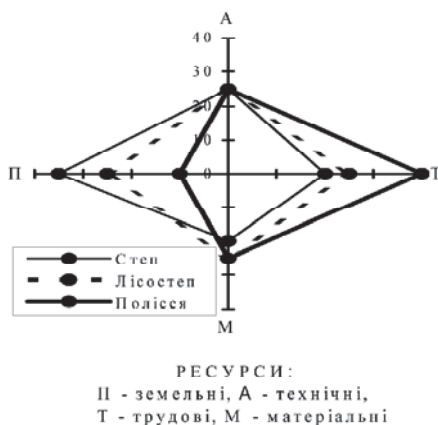


Рис. 6. Пропорційність в складі сукупних ресурсів України в 2007 році

них ресурсів (А"). Отже, загальна картина структурних зрушень свідчить про суттєве погіршення якісного складу сукупних ресурсів, на що вказує дуже низька питома вага матеріально-технічних ресурсів.

Загальні тенденції щодо змін питомої ваги окремих ресурсів у Житомирщині відображена на рис. 5.

У цілому, по Житомирщині в якісному складі сукупних ресурсів діють дві взаємно протилежні тен-

денції: питома вага земельних і трудових ресурсів збільшується, а матеріально-технічних — суттєво знижується, вказуючи на тенденцію щодо значного погіршення матеріально-технічного забезпечення агропідприємств поліської і перехідної зон. Тренди змін, що зображені похилими лініями, дають можливість проводити короткострокові прогнози щодо наступних змін якісного складу сукупних ресурсів

Загальна середньозональна пропорційність у складі сукупних ресурсів показана на рис. 6: у лісостеповій зоні спостерігається пропорційний зв'язок між всіма ресурсами 1:1; в інших зонах має місце діаметрально протилежна диспропорційність між земельними і трудовими ресурсами: у степовій — 3,5:2,0, а у поліській 1,0:4,0. У першому випадку в наявності дефіцит праці, в другому — дуже низька концентрація виробництва.

Звідси можна констатувати, що середні зональні пропорції між ресурсами можуть слугувати критеріями при оцінці дефіцитності тих чи інших ресурсів по підприємствах (районах, областях, зонах) і визначенні їх виробничих можливостей;

при вивченні диспропорцій у розвитку продуктивних сил, удосконаленні питань формування і поновлення матеріально-технічної бази та обґрунтуванні надійності планових завдань, проектів і прогнозів.

## ВИСНОВКИ

Таким чином, процес формування матеріально-технічної бази агропідприємств залежить від багатьох чинників, перш за все, від природно-кліматичних і економічних умов. У різних умовах виробництва України якісний склад сукупних ресурсів досить різноманітний, існує помітна міжзональна і внутрішньозональна диференціація, яка зумовлена не тільки різними природно-економічними умовами, але і різною ресурсозабезпеченістю, інтенсивністю і концентрацією виробництва.

## Література:

1. Андрийчук В. Методологические и методические вопросы определения аграрного потенциала с.-х. предприятий и регионов / В. Андрийчук // Журн. "Экономика сов. Украины". — 1981. — № 9. — С. 53—59.
2. Пасхвер Б. Интегральный показатель эффективности сельскохозяйственного производства / Б. Пасхвер // Журн. "Вопр. экономики". — 1979. — № 10. — С. 67—77.
3. Юзефович А. Э. Оценка возможностей и результатов сельскохозяйственного производства / А.Э. Юзефович. — Киев: Наукова думка, 1976. — 143 с.
4. Формування і реструктуризація аграрного ресурсного потенціалу України: 36. наук. праць НАН України. Ін-т економіки / Відп. ред. А.Н. Юзефович. — Київ, 1998. — 128 с.
5. Тарасова В. В. Ресурсоємність і землеємність в аграрному секторі АПК України: глобальні, регіональні і локальні аспекти: монографія / В. В. Тарасова. — Київ: ННЦ ІАЕ, 2009. — 296 с.
6. Тарасова В. В. Ресурсоємність і ресурсовідача в агровиробництві: ретроспекція та перспективи: монографія / В.В. Тарасова. — Житомир ДАУ, 2007. — 348 с.
7. Зельднер А. Г. Региональные аспекты выравнивания экономических условий воспроизводства в сельском хозяйстве / А.Г. Зельднер, Р.П. Харбова. — М.: Наука, 1982. — 160 с.
8. Мартинкевич Ф. Критерии эффективности социалистического производства / Ф. Мартинкевич, М.О. Кунявский // Журн. вопр. экономики. — 1974. — № 12. — С. 111—115.
9. Пошкус Б. Выравнивание экономических условий хозяйствования / Б. Пошкус. — Вильнюс, 1979. — С. 74.
10. Калыныш А. А. Выравнивание объективных условий хозяйствования в колхозах и совхозах / А.А. Калыныш. — М.: Колос, 1976. — 160 с.

Стаття надійшла до редакції 02.06.2010 р.