

О. М. Головня,
к. е. н., доцент кафедри економічної теорії,
Вінницький національний аграрний університет

ЕКОНОМІЧНЕ ЗРОСТАННЯ СІЛЬСЬКОГО ГОСПОДАРСТВА ЯК НАПРЯМ ЗАБЕЗПЕЧЕННЯ СТАЛОГО СОЦІАЛЬНОГО РОЗВИТКУ СІЛЬСЬКИХ ТЕРИТОРІЙ

Проаналізовано взаємозв'язок розвитку сільського господарства та соціального розвитку сільських територій. Досліджено роль господарств населення, які забезпечують високу питому вагу виробництва продукції. Одним із шляхів вирішення проблеми безробіття на селі є сільський зелений туризм.

Intercommunication of development of agriculture and social development of rural territories is analysed. Investigational role of economies of population, which provide high specific gravity of production of goods. One of ways of decision of problem of unemployment there is rural green tourism on a village.

Ключові слова: ефективність сільського господарства, особисті селянські господарства, соціальний розвиток, сільські території, сільський зелений туризм.

Keywords: efficiency of agriculture, personal peasant economies, social development, rural territories, rural green tourism.

ВСТУП

Складна соціально-економічна криза вразила практично всі сфери суспільної життєдіяльності в нашій державі та знайшла свій прояв у різкому зниженні ефективності сільськогосподарського виробництва. Більшість сільськогосподарських підприємств не можуть забезпечити нормальний процес відтворення вироб-

ництва. Внаслідок цього вони не можуть гарантувати необхідний рівень життя для своїх працівників та іншого населення, що проживає на сільських територіях. Проблема підвищення потенціалу сільського господарства є багатоплановою та міжгалузеву, адже висока ефективність сільського господарства прямо пов'язана зі сталим соціальним розвитком

Таблиця 1. Показники ефективності сільського господарства в деяких країнах світу

Показник	Україна	Німеччина	Великобританія	США
Урожайність зернових, ц /га	34,6	70,7	71,7	65,4
Надій на одну корову, кг	3793	6794	7186	9343
Виробництво молока на 100 га	319,2	812	1693	777
Виробництво м'яса у забійній вазі на 100 га	51,7	191	453	105

Складено і розраховано автором за даними Концепції реформ та розвитку АПК України (Пропозиції Міністерства аграрної політики України) [Електронний ресурс]. — Режим доступу: <http://www.minagro.gov.ua/page/?34>

сільських територій. Внаслідок цього проблема підвищення ефективності сільського господарства та забезпечення сталого соціального розвитку має бути вирішена на загальнодержавному рівні й потребує ефективних управлінських рішень.

ПОСТАНОВКА ЗАДАЧІ

Причини недостатньої ефективності сільського господарства а також можливість вдосконалення аграрної політики в Україні активно досліджуються вітчизняними вченими. З опублікованих досліджень українських економістів стосовно даного питання слід відзначити, насамперед, праці: П. Гайдуцького, М. Кропивка, І. Лукінова, М. Маліка, О. Мороза, Б. Пасхавера, П. Саблука, М. Хвесика, В. Юрчишина та багатьох інших. Проте при цьому слід зазначити, що опубліковані роботи зазначених авторів охоплюють лише певне коло проблем. Малодослідженими залишаються питання соціального розвитку та піднесення на сільських територіях. Але лише забезпеченість сталого соціального розвитку та спроможність створити середній клас на селі є запорукою ефективних аграрних інституційних перетворень.

РЕЗУЛЬТАТИ

Україна за своїм природно-ресурсним потенціалом посідає провідне місце серед країн світу. Поряд з тим, цей потенціал використовується вкрай неефективно, агропромисловий комплекс України за рівнем розвитку значно відстає від передових країн світу та характеризується такими негараздами: падіння родючості ґрунтів та зростання їх ерозії; структурний дисбаланс в експорті продукції сільського господарства в бік сировини; імпорт продуктів харчування; занепад соціальної інфраструктури в сільській місцевості; загострення демографічної ситуації, безробіття та бідність; низька конкурентоспроможність продукції та невідповідність її міжнародним стандартам якості та ін. За рахунок перерахованих факторів ми можемо спостерігати невтішну картину ефективності ведення сільського господарства, про що свідчить табл. 1. Тобто за основними показниками виробництва в галузі сільського господарства Україна значно поступається провідним країнам світу.

Причинами низької ефективності сільського господарства є: непривабливість сільського господарства для інвесторів; незавершеність земельної реформи; недостатній рівень розвитку інфраструктури аграрного ринку; монополізація та тінізація каналів реалізації продукції; проведення неефективної державної політики щодо створення умов для розвитку кооперативних та інших некомерційних об'єднань с/г товаровиробників; неефективність та заполітизованість системи державного управління; відсутність координації міжгалузевих відносин; невідповідність вимогам та стандартам

Таблиця 2. Посівні площі Вінницької області

	Усі категорії господарств		У тому числі			
			сільськогосподарські підприємства		господарства населення	
	тис. га	у % до 2009 року	тис. га	у % до 2009 року	тис. га	у % до 2009 року
Посівна площа – всього	1539,9	100,9	1180,9	100,9	359,0	101,1
Зернові та зернобобові культури	861,8	99,8	731,9	99,8	129,9	99,9
у тому числі						
продовольчі	418,2	99,9	379,7	100,0	38,5	98,8
з них						
пшениця озима та яра	391,9	104,2	357,2	104,6	34,6	100,5
жито озиме та яре	8,0	51,3	6,9	48,6	1,0	82,9
гречка	14,9	65,4	13,7	65,0	1,2	70,3
зернофуражні	443,6	99,7	352,2	99,5	91,4	100,4
з них						
ячмінь озимий і ярий	230,0	84,0	180,1	80,2	49,9	101,3
кукурудза на зерно	189,6	128,7	149,3	140,9	40,3	97,4
овес	6,4	70,4	5,7	65,4	0,7	192,6
Технічні культури	387,6	105,4	370,4	105,0	17,3	116,1
у тому числі						
соняшник на зерно	163,7	150,1	153,7	152,8	10,0	118,6
цукрові буряки	76,4	156,5	72,0	159,4	4,4	119,5
соя	87,6	162,1	85,5	161,5	2,1	192,1
ріпак озимий та ярий	45,1	35,2	44,7	35,2	0,4	40,0
Картопля та овоче-баштанні культури	119,4	101,1	2,1	133,2	117,3	100,7
у тому числі						
картопля	101,7	100,6	0,9	123,0	100,9	100,4
овочі	16,2	104,7	1,2	147,1	15,0	102,3
Кормові культури	171,0	96,9	76,5	92,2	94,5	101,0

Складено і розраховано автором за даними: Стан сільського господарства Вінницької області за січень – червень 2010 року [Електронний ресурс]. – Режим доступу: <http://www.vous.vin.ua/>

світового продовольчого ринку, вітчизняної системи стандартизації с/г продукції, відсутність ефективної системи відповідальності за порушення стандартів якості.

Така ситуація характерна для всіх регіонів України. Не є винятком і Вінницька область. Вінниччина має один із найпотужніших серед регіонів держави агропромисловий комплекс, але в аграрній сфері області накопичилась значна кількість проблем, які потребують вирішення. Якщо проаналізувати стан справ в сільському господарстві Вінниччини за останній час, то вимальовується наступна картина.

У січні, червні 2010 р. загальне виробництво продукції сільського господарства у Вінницькій області порівняно з відповідним періодом 2009 р. зросло на 1,3 %, у т.ч. в аграрних підприємствах – на 3,4 % та у господарств населення – на 0,5 %. За I півріччя 2010 р. обсяг виробництва продукції рослинництва до рівня минулого року зріс на 3,4 %, за рахунок господарств населення – на 5,6 %, тоді як в аграрних підприємствах знизився на 5,4 %. За результатами заключного підсумку сівби під урожай 2010 р. посіяно сільськогосподарських культур на площі 1539,9 тис. га (більше на 14,1 тис. га до площі 2009 р.), з них у сільськогосподарських підприємствах – 10,0 тис. га, у господарствах населення – 4,1 тис. га (табл. 2). В усіх категоріях господарств у поточному році більше половини зайнятих посівами площ (56 %) відведено під зернові та зернобобові культури – 861,8 тис. га (що на 1,7 тис. га, або на 0,2 % менше, ніж торік). Площа технічних культур збільшилась на 20,0 тис. га (на 5,4 %), внаслідок збільшення посівів сої, цукрового буряку та соняшнику відповідно на 62,1, 56,5 та 50,1%. Зросли проти 2009 р. розміри площ під картоплею і овоче-баштанними відповідно на 0,6 та 4,7 %, тоді як кормовими культурами зменшились на 3,1 %.

В усіх категоріях господарств до закінчення сівби ярих культур площа загибелі озимих культур на зерно та зелений корм, посіяних восени під урожай 2010 р., становила 123,4 тис. га (у 5,1 рази більше, ніж загинуло озимих культур, посіяних під урожай 2009 р.), а її частка в площі посіву склала 20,8 % (торік – 4,3%).

Станом на 1 липня 2010 р. господарствами усіх категорій зернові та зернобобові культури (без кукурудзи) скошено та обмолочено на площі 40 га, що майже у 12 разів менше проти відповідної дати 2009 р.

У I півріччі 2010 р. обсяг виробництва продукції тваринництва порівняно з відповідним періодом 2009 р. зріс на 1,2 %, за рахунок сільгосппідприємств – на 3,5 % та господарств населення – 0,4 % (табл. 3). На початок липня 2010 р. населенням утримувалось 276,5 тис. голів великої рогатої худоби (що склало 70,7% їх загальної чисельності), у т.ч. корів – 148,7 тис. голів (80,4 %); свиней – 319,0 тис. голів (70,7 %);

овець та кіз – 45,5 тис. голів (84,9 %) та птиці – 9811,4 тис. голів (79,5 %).

Наведені матеріали дають можливість зробити висновок, що в сучасних умовах, коли ефективність аграрного виробництва залишається низькою, на перші позиції виходять господарства населення, які суттєво впливають на забезпечення продовольчої безпеки України та її регіонів. Відбувається це тому, що в результаті суттєвих структурних зрушень у сільськогосподарському виробництві значно зросла питома вага продукції, що виробляється у приватному секторі. Кількість господарств населення свідчить про те, що в умовах транс-

формаційних перетворень вони виявилися більш пристосованими порівняно з іншими категоріями господарств.

Сьогодні господарства населення є формою організації побуту, способом організації споживання продуктів і послуг, в яких використовується праця всіх членів родини, в тому числі незайнятих у суспільному виробництві. Господарства населення є досить зручною формою господарювання. Це зумовлено низкою чинників: самостійністю в організації виробництва і розпорядження виробленими продуктами та отриманням доходу у відповідності з власними цілями. Тому господарства населення та особисті се-

Таблиця 3. Чисельність поголів'я основних видів худоби та птиці у Вінницькій області на 1 липня 2010 року

	Усі категорії господарств		У тому числі			
			сільськогосподарські підприємства		господарства населення	
	тис. голів	у % до 1 липня 2009р.	тис. голів	у % до 1 липня 2009р.	тис. голів	у % до 1 липня 2009р.
ВРХ	390,9	100,2	114,4	94,9	276,5	102,6
в т.ч. корови	185,0	98,3	36,3	97,8	148,7	98,4
Свині	451,4	119,7	132,4	118,5	319,0	120,2
Вівці і кози	53,6	112,6	8,1	103,2	45,5	114,3
Птиця	12342,3	112,2	2530,9	138,6	9811,4	107,0

Складено і розраховано автором за даними: Стан сільського господарства Вінницької області за січень-червень 2010 року [Електронний ресурс]. – Режим доступу: <http://www.vous.vin.ua/>

Таблиця 4. Виробництво основних видів продукції тваринництва на Вінниччині у січні — червні 2010 р.

	Усі категорії господарств		У тому числі				Частка господарств населення, %	
	2010р.	2010р. у % до 2009р.	сільськогосподарські підприємства		господарства населення		2010р.	2009р.
			2010р.	2010р. у % до 2009р.	2010р.	2010р. у % до 2009р.		
М'ясо, тис. т	45,3	104,4	17,4	104,8	27,9	104,1	61,6	61,8
Молоко, тис. т	406,0	99,3	71,9	100,6	334,1	99,0	82,3	82,5
Яйця, млн шт.	420,4	112,2	132,2	123,2	288,2	107,8	68,6	71,3

Складено і розраховано автором за даними: Стан сільського господарства Вінницької області за січень-червень 2010 року [Електронний ресурс]. — Режим доступу: <http://www.vous.vin.ua/>

ляньські господарства потребують усе-сторонньої державної підтримки. В цьому контексті важливими є ініціативи місцевих органів влади. На Вінниччині протягом 2007—2010 рр. діє регіональна програма розвитку особистих селянських господарств.

На фінансування даної програми виділено 26,68 млн грн., з яких 12,92 млн грн. виділяються з обласного бюджету, 13,76 млн грн. — з районних бюджетів області. Загалом на фінансування програми розвитку селянських господарств передбачено направляти щорічно 3,23 млн грн. з обласного бюджету і 3,44 млн грн. з районних бюджетів області. Фінансування формується за 7 основними напрямками (рис. 1). На першій позиції за фінансуванням є створення сільськогосподарських обслуговуючих кооперативів із заготівлі молока від населення.

Збільшення кількості середньо- та високотварних господарств населення при подальшому зростанні ефективності їх функціонування є однією з найважливіших економічних передумов формування середнього класу на селі. Крім того, показники діяльності особистих селянських господарств є невід'ємною та важливою характери-

стикою ефективності функціонування сільськогосподарської галузі. Основні цілі програми розвитку особистих селянських господарств відображені на рис. 2.

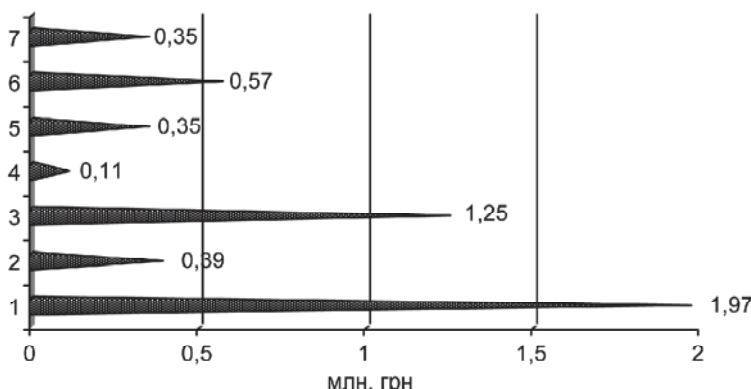
За об'єктивних соціально-економічних умов сьогодення через працю в особистому господарстві відбувається в основному самозахист сільського населення, внутрішній економічний зміст господарювання зводиться до продовольчого самозабезпечення, що зумовлює формування в більшості господарств досить невисокого рівня їх товарності.

Незважаючи на те, що за останні роки в регіоні збережена позитивна динаміка в сільськогосподарському виробництві, ситуація в соціальній сфері села залишається складною. Найгострішими проблемами на селі є безробіття, бідність та трудова міграція, занепад соціальної інфраструктури, поглиблення демографічної кризи та відмирання сіл. Обезлюднення сільських територій призводить до негативного ефекту не лише для сільськогосподарської галузі, а й для національної економіки та суспільного розвитку взагалі. Табл. 5 свідчить, що заробітна плата в сільському госпо-

дарстві перевищує прожитковий мінімум, але вона відстає від середнього рівня по регіону.

Тобто сфера соціально-трудова відносин зазнає негативних наслідків. Саме в цій сфері накопичується маса невирішених проблем, пов'язаних з невивплатою заробітної плати та масовими звільненнями. При збереженні цього явища в умовах фінансової та економічної кризи рівень соціальної захищеності працівників та дотримання гарантій, які встановлені законодавством у зв'язку з вимушеним звільненням, можуть суттєво погіршитися. Крім того, ситуацію загострює невивплата заробітної плати в сфері сільського господарства (табл. 6).

Тому невідкладною проблемою слід вважати збереження людності сіл шляхом розширення сфери зайнятості, забезпечення нормальної життєдіяльності сільської поселенської мережі та умов відтворення сільського населення. Українське село має багату історико-архітектурну спадщину, культуру, самобутній побут, самою природою даровані чудові ландшафти, які до того ж часто наділені рекреаційними ресурсами. Разом з тим, гострою проблемою для багатьох сіл є брак робочих місць, зростаючий надлишок робочої сили, вивільнюваної з сільськогосподарського виробництва. Враховуючи відсутність потрібних капіталовкладень на створення нових робочих місць, більше уваги варто приділити галузям, які не потребують для свого розвитку великих коштів. До таких галузей відносяться і сільський зелений туризм. Сьогодні набуває поширення концепція "Bed & Breakfast" — проживання в сільських будинках та міні-готелях, розташованих в сільській місцевості. Нині до сектора сільського зеленого туризму прийнято відносити такі окремі категорії типу "B & V": 1) B & V cottage — це тимчасове проживання у винайнятому котеджі, що знаходиться в курортно-рекреаційній зоні на території сільської місцевості; 2) B & V farm vacation — заклади, орієнтовані на обслуговування родинного відпочинку з дітьми; 3) B & V homestay — це тимчасове проживання в оселі сільського господаря спільно з його родиною; 4) B & V farmstay — це тимчасове проживання в оселі фермера або у кемпінгу на території фермерського господарства [2]. Головною фігурою в забезпеченні функціонування відзначених видів туризму, в організації відпочинку на селі виступає сільська родина, яка надає житло, забезпечує харчування і знайомить з особливостями сільської місцевості. Позитивний вплив сільського зеленого туризму на вирощення соціально-економічних проблем села полягає в тому, що він розширює сферу зайнятості сільського населення, особливо жінок, і дає селянам додатковий заробіток; розширює можливості зайнятості сільсько-



1) створення с/г обслуговуючих кооперативів із заготівлі молока від населення; 2) створення, розвиток і організація матеріально-технічних баз кредитних спілок; 3) поліпшення селекційної роботи з поголів'я худоби та свійських тварин; 4) поліпшення селекційної роботи з посадковим матеріалом рослинних культур; 5) розширення мережі ветеринарної медицини; 6) виготовлення міні-техніки, господарського інвентарю і доїльних установок; 7) часткове відшкодування витрат з придбання племінних тварин особистими селянськими господарствами.

Рис. 1. Фінансування програми розвитку особистих селянських господарств Вінницької області



Рис. 2. Цілі програми розвитку селянських господарств Вінницької області

розвиток сфери послуг: транспортних, зв'язку, торгівлі, служби побу-ту, відпочинково-розважальних та інших.

Комплексна державна підтримка господарств населення за рахунок запровадження державних та регіональних програм розвитку сільських територій та розвиток нових видів діяльності на селі допоможе: а) перетворити аграрний сектор на високоефективний, конкурентоспроможний на внутрішньому та зовнішньому ринках сектор економіки держави; б) підвищити рівень продовольчої безпеки держави; в) забезпечить розвиток сільських територій та розв'язання соціальних проблем на селі; г) допоможе збільшенню доходів сільсько-го населення і середньомісячної заробітної плати працівників сільського господарства до рівня, не нижче середнього по галузям національної економіки; д) забезпечить населення країни високоякісними продуктами харчування на рівні раціональних норм споживання; ж) допоможе створенню рівних умов для функціонування різних організаційно-правових форм господарювання та гармонізації інтересів власників найманих працівників

ВИСНОВКИ

Державне управління сільським господарством та його відносинами з іншими галузями має здійснюватись через глибокі, широкі, детальні комплексні програми, системно пов'язані з інструментами державного регулювання, правильним наповненням цих інструментів суттю, з детальними механізмами їх реалізації в динаміці, з визначеними пріоритетами, дотриманням ключових принципів.

Література:

1. Доходи та витрати населення / Головне управління статистики у Вінницькій області [Електронний ресурс]. — Режим доступу: <http://www.vous.vin.ua/>
2. Європейський досвід організації сільського зеленого туризму: http://tourlib.net/statti_ukr/siltur2.htm
3. Закон України про встановлення прожиткового мінімуму та мінімальної заробітної плати // Відомості Верховної Ради України (ВВР). — 2010. — № 4. — Ст. 19: <http://zakon.rada.gov.ua/cgi-bin/laws/main.cgi?nreg=1646-17>
4. Концепція реформ та розвитку АПК України (Пропозиції Міністерства аграрної політики України) [Електронний ресурс]. — Режим доступу: <http://www.minagro.gov.ua/page/?34>
5. Стан сільського господарства Вінницької області за січень-червень 2010 року [Електронний ресурс]. — Режим доступу: <http://www.vous.vin.ua/>
6. Статистичний щорічник Вінниччини за 2008 рік. — Вінниця: Головне управління статистики у Вінницькій області. — 632 с.

Стаття надійшла до редакції 29.07.2010 р.

Таблиця 5. Заробітна плата працівників сільського господарства Вінницької області

Галузь	Середньомісячна номінальна заробітна плата у 2009 р., грн.	Середньомісячна номінальна заробітна плата у травні 2010 р., грн.	У % до прожиткового мінімуму на працездатну особу у травні 2010 р. (884 грн.)	У % до наявного доходу однієї особи за I квартал 2010 р. (2681,9 грн.)	У % до середнього рівня по регіону у травні 2010 р. (1753 грн.)
Сільське господарство, мисливство та пов'язані з ним послуги	1061	1228	138,9	45,7	70,0
Лісове господарство та пов'язані з ним послуги	1320	1619	183,1	60,3	92,3
Рибальство, рибництво	927	1062	120,1	39,5	60,5

Складено і розраховано автором за даними: Доходи та витрати населення / Головне управління статистики у Вінницькій області [Електронний ресурс]. — Режим доступу: <http://www.vous.vin.ua/>

го господаря не тільки у виробничій сфері але й у сфері обслуговування. При певному нагромадженні числа відпочивальників з'являється потреба в задоволенні їх різноманітних запитів, а це, в свою чергу, стимулює

Таблиця 6. Заборгованість із виплати заробітної плати сільського господарства Вінницької області у 2009 році

Галузь	Сума несплаченої заробітної плати, тис. грн.							У % до фонду оплати праці
	у т.ч. підприємства							
	усього	економічно активно		підприємства-банкрути		економічно неактивні		
усього		у % до загальної суми	усього	у % до загальної суми	усього	у % до загальної суми		
Сільське господарство, мисливство та пов'язані з ним послуги	2951,2	372,8	12,6	2434,9	82,5	143,5	4,9	5,6
Лісове господарство та пов'язані з ним послуги	-*	-	-	-	-	-	-	-
Рибальство, рибництво	18,3	18,3	100,0	-	-	-	-	4,3

* — явищ не відбулося.

Складено і розраховано автором за даними: Доходи та витрати населення / Головне управління статистики у Вінницькій області [Електронний ресурс]. — Режим доступу: <http://www.vous.vin.ua/>